

Délire à deux
... à tant qu'on veut

Ionesco

Cie yaota



SOMMAIRE

I. PRESENTATION

- Résumé
- Note d'intention
- Extrait
- La compagnie et l'équipe

II. LE PUBLIC

III. COORDONNEES DES RESPONSABLES

I. PRESENTATION

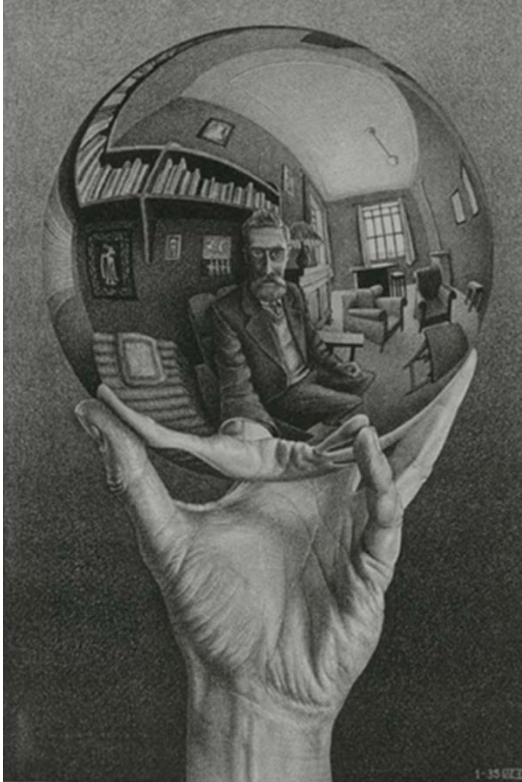
J'ai décidé de mettre en scène *Délire à deux* de Ionesco, tragi-comédie pour deux acteurs et d'une durée de 50 minutes, et de m'associer à Pierre-Louis Gallo pour ma première création. Nous nous sommes rencontrés dans le cadre de notre formation théâtrale au Studio d'Asnières dans la région parisienne. Engagés en tant qu'apprentis-comédiens dans la Cie Jean-Louis Martin-Barbaz, nous avons fait plusieurs projets en commun.

Nous avons rencontré récemment Olivier David qui a ouvert l'année dernière le théâtre de la Fabrique à Savigny-sur-Grosne.

Ce nouveau lieu, ancienne fabrique de fromage de chèvre, est désormais un espace de création dédié à l'art vivant et à la rencontre de différentes disciplines.

C'est dans ce contexte que nous avons vu la possibilité de monter *Délire à deux*, grâce à la proposition de trois semaines de résidence du 7 mai au 25 mai 2012 que m'a fait Olivier David. Cette résidence aboutira à deux représentations les 26 et 27 mai.

- RESUME



Une guerre gronde à l'extérieur. Aux frontières de deux quartiers rivaux, un couple enfermé dans une pièce se querelle autour d'une éternelle question : le limaçon et la tortue, est-ce le même animal ?

L'extérieur envahit et détruit peu à peu l'espace conjugal. La guerre semble détourner momentanément l'attention du couple et désamorce en partie la dispute. Mais cette accalmie au sein du foyer est toujours de courte durée. Quand la guerre se finit et que l'heure est à la fête, le couple reprend sa querelle initiale

- **NOTE D'INTENTION**

Ionesco établit une réalité, celle d'un couple qui se querelle alors qu'une guerre gronde.

Cependant, par son titre, Ionesco nous emmène sur une autre piste, celle du délire, Dès lors on se demande où se situe la réalité.

Qui délire ici?

Est-ce le couple qui est délirant ou alors le monde qui les entoure ?

N'y a-t-il pas plusieurs réalités possibles ?

Délire ou réalité, qui est le chef d'orchestre? Où se situe la frontière ?

C'est l'endroit précis entre délire et réalité qui nous intéresse et que nous voulons interroger.

Nous partirons donc de cette ambiguïté « délire ou réalité ? »

Nous jouerons sur les différentes perceptions visuelles et sonores. Comment voir et entendre autrement ce qu'on croit être une réalité ?

A partir de cette mécanique de langage puissante, exigeante, jubilatoire, presque dénuée d'humanité, il s'agira de dénicher l'imprévisible, déceler les failles qui laisseraient place à

l'espoir. Il nous faudra faire resurgir l'humain, l'individu derrière ces personnages grotesques et assujettis.

Surprendre le spectateur, bousculer ce que l'on croit être des vérités .

Humains ou robots ? Assujettis ou rebelles ?

Pour ce faire nous utiliserons tous les outils que le théâtre nous offre : scénographie, lumière, son, vidéo.

Avec toute l'équipe artistique nous travaillerons à partir de deux principes : celui de l'anamorphose et celui des images subliminales afin de jouer sur les différentes perceptions de la réalité et pouvoir découvrir ce qui se cache derrière les mots et l'univers de Ionesco.

Anamorphose : Une anamorphose est un dessin ou une peinture pensée et tracée pour être visible depuis un point de vue précis. C'est une œuvre qui ne se révèle que lorsque le spectateur place son œil à l'endroit décidé par l'artiste.

Image subliminale: image qui est inférieure au seuil de la conscience.

Un musicien travaillera avec nous et construira sa partition sonore à partir de celle de Ionesco pendant les répétitions et sera présent durant les représentations.

La partition musicale est primordiale car c'est elle qui fera naître et vivre l'extérieur. L'idée est de créer des effets d'étrangeté et de jouer sur la perception déformée de la réalité guerre ou délire? Bruit d'une explosion ou bruit de pot d'échappement ?

- **Un éclairagiste** travaillera également avec nous pendant toute la résidence.

La lumière sera utilisée de deux manières distinctes :

L'une permettra de dessiner des espaces visibles ou non visibles et de les déplacer, les transformer au fur et à mesure. Faire en sorte que l'espace « réel » soit toujours en évolution et se déforme au cours du spectacle.

L'autre permettra de matérialiser les invasions de l'extérieur (missiles, balles,..) à partir de différents effets lumineux.

L'idée est de créer des effets bizarreries, de cauchemar, d'apparitions surnaturelles, d'images subliminales.

Nous souhaitons partir d'un espace vide, non réaliste qui se remplirait peu à peu.

Pas de murs mais une porte qui symboliserait l'extérieur. Les éléments scénographiques surgiront progressivement au fur et à mesure des besoins du couple (matelas, chaise, armoire, fenêtre...).



Elle : Le limaçon et la tortue, c'est la même bête

Lui : Non, ce n'est pas la même bête.

Elle: Si, c'est la même.

Lui : Mais tout le monde te le dira.

Elle : Quel monde ? La tortue n'a-t-elle pas une carapace? Réponds.

Lui : Et alors ?

Elle : Le limaçon n'en a-t-il pas une ?

Lui : Si. Et Alors ?

Elle : La tortue, ou le limaçon, n'est-il pas un animal lent, baveux, ayant le corps court ? N'est-il pas une sorte de petit reptile ?

Lui : Oui. Et alors ?

Elle : Alors, tu vois, je prouve, moi.

▪ LA COMPAGNIE

J'ai créé la compagnie Yaota (association loi 1901) le 13 octobre 2011. Je souhaite m'inscrire dans la politique culturelle locale, notamment en Bourgogne, dont je suis originaire, et m'impliquer dans diverses actions culturelles, telles que la mise en scène, les lectures, l'animation d'atelier avec tout type de public. Je désire créer un lien de proximité avec le public basé sur l'humain, l'échange, la création, la réflexion et le partage.

▪ L'EQUIPE

Metteur en scène : ANDRE Rachel

Collaborateur artistique : GALLO Pierre-Louis

Musicien : COUSSET Julien

Scénographe / Eclairagiste : LESCAT Xavier

Avec : ROSENFELD Antoine et BENSA Clémence



Rachel ANDRE

Metteur en scène

En 2001, elle obtient son Bac littéraire option théâtre à Chalon-sur-Saône sur Saône. Elle part à Paris pour suivre les cours de Frédérique Farina, de Katia Lewkowicz et Antonia Malinova au cours Florent pendant 2 ans. En 2003, elle est admise à l'école du Studio d'Asnières où elle aura pour intervenants, Chantal Déruaz, Patrick Simon, Hervé Van Der Meulen, Yveline Hamon, Christian Gonon (sociétaire de la Comédie Française) et Lionnel Gonzales. En 2006, elle intègre le CFA des comédiens, travaille avec Nathalie Fillion et la compagnie Jean-Louis Martin Barbaz. Pendant ces deux années au CFA, elle donnera des cours pour enfant à la mairie d'Asnières et assistera Yveline Hamon sur son atelier d'élèves de deuxième année du Studio autour de l'œuvre de Pirandello.

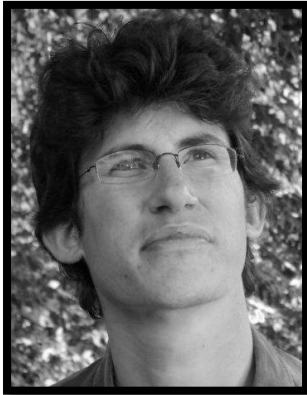
En 2006, elle joue dans *La cour du Lion* textes de Saint-Simon et de La fontaine mis en scène par Yveline Hamon au festival de Cormatin (Studio théâtre d'Asnières). En 2007,

elle travaille avec Jean-Louis Martin Barbaz sur *Britannicus* de Racine (Festival de Cormatin, Studio-Théâtre d'Asnières) et avec Adrien De Van sur *L'oiseau Bleu* de Maeterlink (théâtre du jardin et tournée).

En 2008 elle participe au printemps des poètes *En rire* avec le collectif Volens Nolens, elle reprend *Britannicus* au théâtre 14 et joue *la Griffes* d'Howard Barker mis en scène par Jean-Philippe Albizzati et Benoit Séguin (Studio-Théâtre).

En 2009, elle assiste à la mise en scène de Pascale Siméon sur *Le sommeil délivré* d'Andrée Chédid.

En 2010 / 2011, elle interprète Araminte dans *Les acteurs de bonne foi* mis en scène par Jean-Louis Martin Barbaz (Festival de Cormatin et Studio-Théâtre), elle travaille également avec Hervé Van Der Meulen sur *La dame de Chez Maxim* de Feydeau (TOP, Cormatin et tournée).



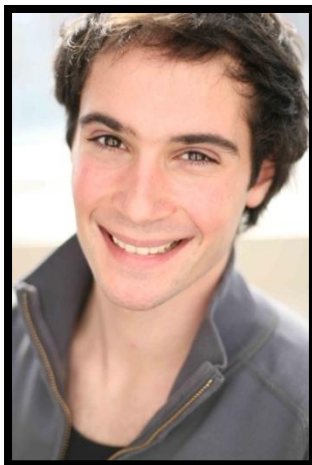
Pierre-Louis GALLO

Collaborateur artistique

Après avoir suivi une formation à l'Ecole Charles Dullin et au Studio d'Asnières, j'intègre le CFA des comédiens et travaille avec la Cie Jean-Louis Martin-Barbaz, notamment dans *la Griffes* de Howard Barker, où j'interprète le rôle-titre aux côtés de Rachel André. Je travaille ensuite avec la Cie *Du pain sur les planches* sur des projets de créations en milieu rural autour du thème du vivre-ici en Centre-Bretagne (festival Peizh in Kreizh Breizh) et en Aveyron (Ruthénois). Avec la collaboration de Sol Espeche, j'écris *Là-bas*

c'est bien aussi, fiction historique autour du thème des enfants volés pendant la dernière dictature argentine.

J'ai également suivi des études de musique (piano) et d'Histoire culturelle (Master obtenu en 2007), ainsi que des cours de dramaturgie (avec Nathalie Fillion et Leslie Six du TGP). En 2011, je travaille en collaboration avec Juliette Wiatr sur la mise en scène de son solo de mime poético-burlesque *Le Songe de Mina*.



Antoine ROSENFELD

Comédien

En 2001, il commence par suivre les cours de Frédéric Merlot et de Dominique Bertolat aux Ateliers du théâtre des quartiers d'Ivry. En 2003 il intègre l'école du studio d'Asnières. Il aura comme intervenants Chantal Déruaz, Hervé Van Der Meulen, Patrick Simon, Yveline Hamon, Christian Gonon (sociétaire de la comédie françaises). En 2006, il poursuit sa formation au CFA des comédiens, avec Nathalie Fillion et la compagnie Jean-Louis Martin Barbaz.

En 2006 et 2007, il travaille avec Jean-Paul Bazziconi sur *La mère confidente* de Marivaux (théâtre 14 puis tournée).

En 2008, Il joue dans *les Moumines* mis en scène par Audrey Lamark(espace Icard).

En 2009, Il interprète Britannicus dans *Britannicus* de Racine mis en scène par Jean-Louis Martin Barbaz(théâtre 14, festival de Cormatin et au studio-Théâtre d'Asnières) et joue *Le mandat* de Nicolaï Herdman mis en scène par Stéphane Douret (théâtre de l'épée de bois et au théâtre 13).

En 2010 et 2011, à l'occasion du festival Ardanthé au théâtre de Vanves, il travaille avec David Lejard-Ruffet sur *Alpenstock* de Rémi De Vos (Lucernaire, Studio-Théâtre d'Asnières), sur *Conviction intime* de Rémi De Vos et *Dostoïevski trip* de Vladimir Sorokine.

Il joue actuellement *L'affaire de la rue de lourcine* de La biche mis en scène par Pascale Siméon.



Clémence Bensa

Comédienne

Elle commence sa formation de comédienne à l'école privée d'art dramatique Myriade à Lyon puis entre à l'Ecole du Théâtre National de Chaillot en 2003 dans les classes de Michel Lopez et Jean-Claude Durand. Elle y travaille notamment avec Laurent Serrano, Guy Freixe et

Eva Dumbia. Elle rencontre Hassan Kouyaté, qui la forme par la suite à la mise en scène sur *En attendant Godot* de Beckett interprété par Sotigui Kouyaté au Théâtre de la Scène Watteau.

Elle tourne pour la télévision les pilotes de 2 séries produits par la SFP « Audimat » et « Pelouze Interdite ». Elle interprète le rôle de Consuelita dans la série *Tango* actuellement en cours de production.

Elle collabore avec Hans Peter Cloos sur plusieurs mises en scène dont récemment *Interview de T. Van Gogh* au Studio des Champs Elysées à Paris.

II. LE PUBLIC

C'est une pièce universelle, profondément humaine et donc accessible à tous. Elle parle à chacun d'entre nous, femmes, hommes, adolescents, pré-adolescents, de toute origine, de tout milieu, de tout lieu. Accessible à partir de 12 ans.

▪ Actions auprès du public

Nous souhaitons créer un lien de proximité avec le public basé sur l'échange et la transmission, voici les différentes actions que nous proposons :

- Répétitions publiques suivies d'une rencontre avec l'équipe artistique. Nous souhaitons proposer ces rencontres aux scolaires, aux habitants, aux abonnés du lieu et à toutes personnes désireuses de découvrir notre travail.
- Rencontre avec le public après les représentations.
- Rencontre avec les collègues et les lycées : rencontre avant et après le spectacle.
- Possibilité d'un atelier théâtre avec les scolaires, les centres culturels ou autres structures.

Nous restons ouverts à d'autres propositions.

V. COORDONNEES DES RESPONSABLES

- ANDRE Rachel, Metteuse en scène
3 Boulevard Saint-Marcel
75013 Paris
06.80.43.98.22
cieyaota@gmail.com

- ANDRE Jean-Christophe, Trésorier de la compagnie
46, rue des buttes
71380 Saint-Marcel
03.85.96.70.93

